



PROŠIKULKY.CZ
MALÉ RADOSTI KAŽDÝ DEN

Velikosti: 44-66
Obtížnost: zkušení
●●●●○

MY BOY

Střih na pánskou mikinu





Děkuji za zakoupení stříhu Prošíkulky.cz. Střih není určený ke komerčnímu využití, nelze jej bez svolení autora sdílet.

Toto je průvodce, ve kterém najdete všechny důležité informace, které budete při šití a práci s elektronickým stříhem potřebovat. Doporučuji projít si toto PDF ještě před tím, než se pustíte do šití.

OBSAH:

- Jak pracovat s elektronickým stříhem
 - Jak vypadá elektronický střih
 - Jak zkompletovat střih před šitím
- Úpravy stříhu
 - Šířkové úpravy
 - Délkové úpravy
- **Konkrétní informace a doporučení k tomuto stříhu**
 - Technické informace, nákresy
 - Doporučený materiál, spotřeba
 - Polohový plán
 - Kde najít návod, kam se obrátit pro pomoc
- Obecné informace k šití
 - Druhy textilních materiálů
 - Polohování stříhů
 - Značky na střízích
- Tabulky velikostí
- Doporučení pro skvělé výsledky

TIP: SDÍLENÁ RADOST JE VĚTŠÍ RADOST

Užijte si šití a jestli máte chuť, sdílejte své výrobky na sociálních sítích a nezapomeňte je označit **@prosikulky.cz** nebo **#prosikulkycz**

QR KÓDY

V tomto PDF průvodci i na stříhu najdete QR kódy, díky kterým se můžete snadno dostat na konkrétní články nebo návody, které jsem pro vás připravila. Jak pracovat s QR kódy? Jednoduše na svém chytrém telefonu kód načtete fotoaparátem nebo čtečkou QR kódů a rovnou se dostanete na konkrétní stránku. Tato možnost je velmi užitečná ve chvíli, kdy si tohoto průvodce nebo stříh vytisknete a nechce se vám při hledání článku vyřukávat složitou adresu do prohlížeče.

Pokud možnost práce s QR kódy nemáte, můžete se na články dostat jednoduše kliknutím na příslušný odkaz.



QR kód vypadá takto

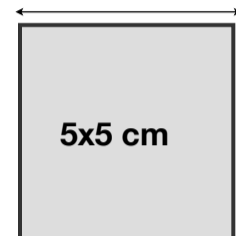


JAK STŘIH STÁHNOUT, OTEVŘÍT A VYTISKNOUT

Vše doporučuji celou práci s elektronickým střihem provádět **na počítači** (nikoliv telefonu nebo jiném mobilním zařízení), aby nedošlo k poškození souboru nebo jeho deformaci.

1. Střih je v elektronické podobě. Stáhněte si jej kliknutím na odkaz v mailu, který obdržíte po zaplacení objednávky.
2. Střih je zazipovaný ve složce, jelikož obsahuje několik souborů. Pro otevření složky je třeba ji rozzipovat.
3. Střih tiskněte v nezmenšeném (100%) měřítku. V některých případech je potřeba tisknout ve formátu tzv. plakátu.

Střih obsahuje kontrolní čtverec, který je důležitý pro ověření správného nastavení tiskárny. Nejprve si vytiskněte stránku střihu s kontrolním čtvercem, ten za pomoci pravítka přeměřte a ověřte, zda-li jeho strany odpovídají uvedené délce. Pokud je kontrolní čtverec vytištěný v pořádku, můžete si vytisknout celý soubor se střihem. Pokud kontrolní čtverec neodpovídá, je potřeba nastavení tisku upravit v dialogovém okně na počítači.



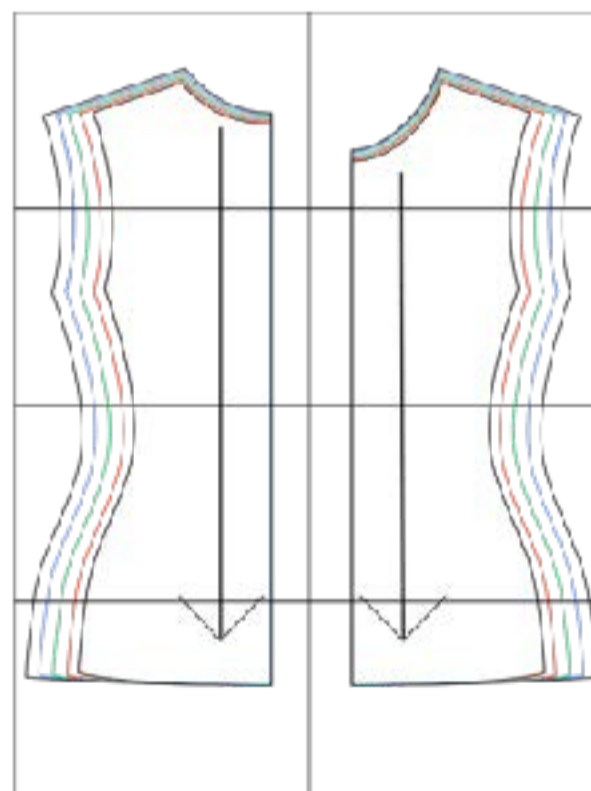
Podrobné informace jak pracovat s elektronickým střihem najdete pohromadě zde: <https://www.prosikulky.cz/jak-stahnout-otevrit-vytisknout-strih/>



JAK SLEPIT STŘIH

Střih vždy na začátku obsahuje střihový plán, tedy rozložení částí střihu na jednotlivých listech papíru. Tento plán vám pomůže správně střih zkompletovat. Pro správnou kompletaci střihu si seřaďte jednotlivé listy podle střihového plánu. Pokud si stránky tisknete v pořadí, jako jsou v dokumentu za sebou uložené, máte je rovnou seřazené, jak jdou za sebou.

Srovnejte vždy stejné body (rohy) k sobě (jsou označeny písmeny). Podél listů jsou okraje, ty je možné podle potřeby zahnout nebo odstříhnout, aby na sebe jednotlivé části správně navazovaly.



Detailní postup jak slepit střih najdete tady:
<https://www.prosikulky.cz/jak-slepit-strih>





PORADNA

Pokud potřebujete pomoci se šitím, nebo s prací se střihem, neváhejte se na mě obrátit v poradně: <https://www.prosikulky.cz/poradna/>

V případě dalších dotazů mě neváhejte kontaktovat na e-mailu: dotazy@prosikulky.cz



JAK VYPADÁ ELEKTRONICKÝ STŘIH A JAK S NÍM PRACOVAT

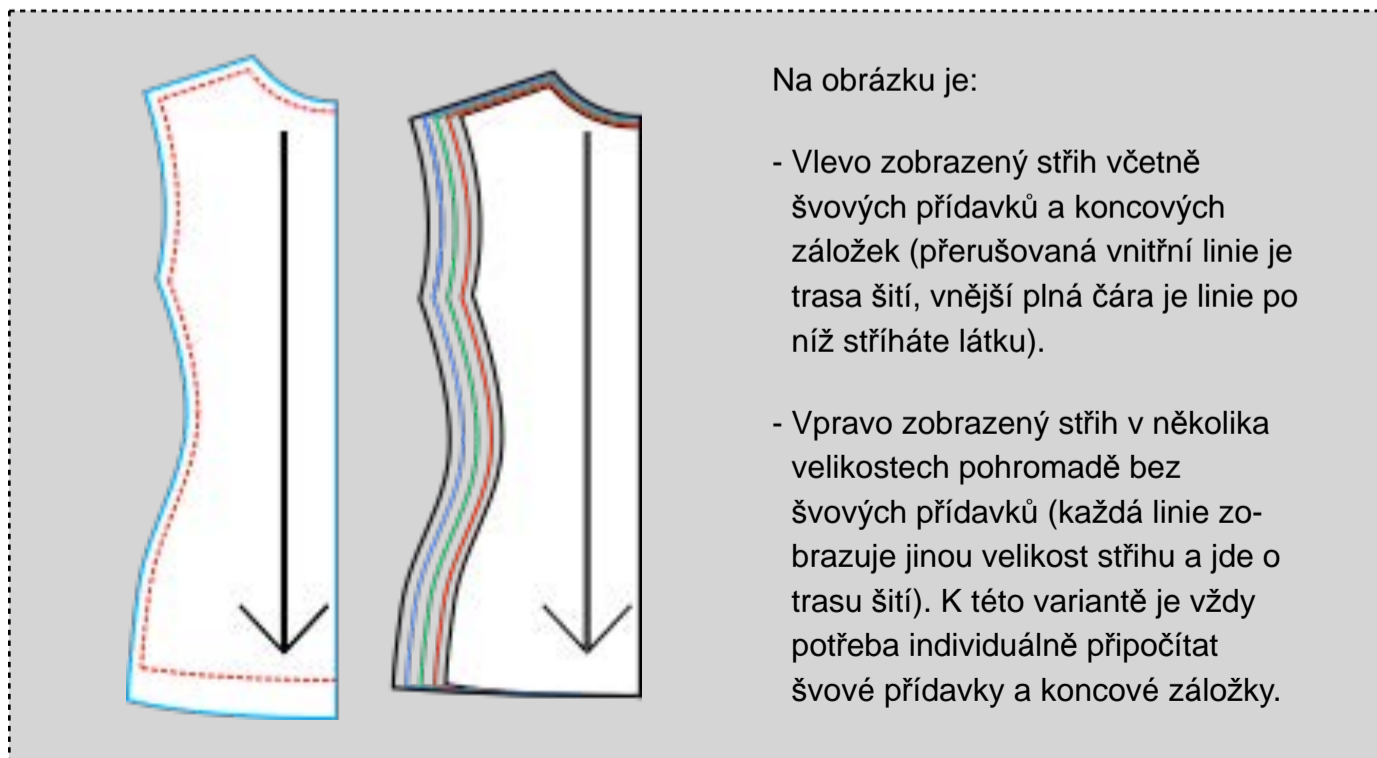
Střih je ve formátu PDF a je optimalizovaný pro tisk na domácích tiskárnách ve formátu A4. Střih je dále ve formátu A0/A1 a tato podoba je vhodná pro tisk na kancelářském plotru nebo v copycentru. Střih je ve třech variantách:

1. **PDF A4 střihy v jednotlivých velikostech se švovými přídávky** – Střih v této variantě obsahuje všechny potřebné švové přídávky i koncové záložky. Červeně je vytrasovaná linie šití, modře pak celkový tvar dílů včetně švových přídávků – v tomto případě z látky stříháte díly přesně podle šablony (modré vnější linie) a již nikde nic nepřidáváte.
2. **PDF A4 všechny velikosti pohromadě bez švových přídávků** – Střih v této formě neobsahuje švové přídávky ani koncové záložky. V tomto případě z látky stříháte jednotlivé díly tak, že si obrys přenesete na látku, dále k němu připočtete a zakreslíte švové přídávky i koncové záložky. Následně díl podél švových přídávků a koncových záložek vystřihnete.
3. **PDF A0 / A1 - všechny velikosti pohromadě, bez švových přídávků.**

ŠVOVÉ PŘÍDAVKY A KONCOVÉ ZÁLOŽKY

Švové přídávky jsou přesahy materiálu, za které k sobě jednotlivé díly sešijete. Švové přídávky bývají standardně v šíři 1 – 2 cm, záleží na konkrétním typu střihu (zda-li je určený pro tkaniny nebo pleteniny), ale také na konkrétních místech ve střihu. V bočních švech mohou být švové přídávky široké i kolem 2 cm, zatímco v průkrčníku nebo průramcích mohou být pouze 0,75 cm. Mezi švové přídávky se občas řadí také koncové záložky. Jelikož se jedná o zakončení délek oděvů, je dobré je nazývat právě koncovými záložkami, protože ve skutečnosti neslouží k sešití dílů ve švu, ale k zakončení délky, například u sukně, kalhot, nebo rukávů. Koncové záložky bývají zpravidla široké 3 - 4 cm.

Velikost švových přídávků a koncových záložek je vždy jednoznačně zobrazena ve variantě střihu se švovými přídávky.





JAK UPRAVIT STŘIH V ŠÍŘCE

Pokud chcete střih upravit na míru, aby vám oděv seděl co nejlépe, nebo potřebujete střih celkově o 1-2 velikosti zvětšit či zmenšit, doporučuji tento souhrnný článek k úpravám střihů, který obsahuje i video návody jak postupovat při jednotlivých úpravách střihů: <https://www.prosikulky.cz/jak-upravit-strih/>

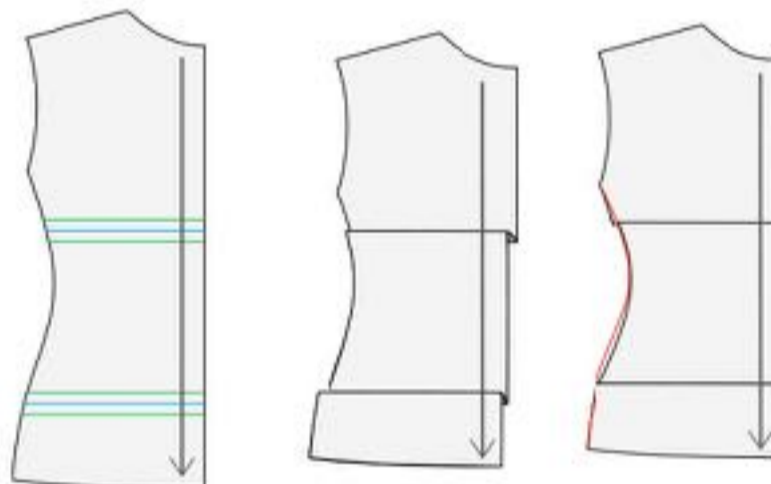


JAK UPRAVIT STŘIH V DÉLCE

Střihy jsou zpravidla konstruovány pro průměrnou tělesnou výšku (u žen 168 cm, u mužů 180 cm). Pro nejjednodušší a základní úpravu střihu v délce se postavte rovně k zrcadlu a přiložte si k sobě papírový střih. Tak nejspíše uvidíte, kde je střih potřeba zkrátit nebo prodloužit. Toto místo si označte linií, která je kolmá na referenční linii (velká šipka na střihu určující jeho polohování).

Při zkrácení oděvu nakreslete pod i nad tuto linii nové linie, které od sebe budou vzdáleny o tolik cm, o kolik chcete střih v této partii zkrátit. Střihový díl přes sebe složte tak, aby se obě linie dotýkaly a takto složený (zkrácený) střih v přehybu slepte.

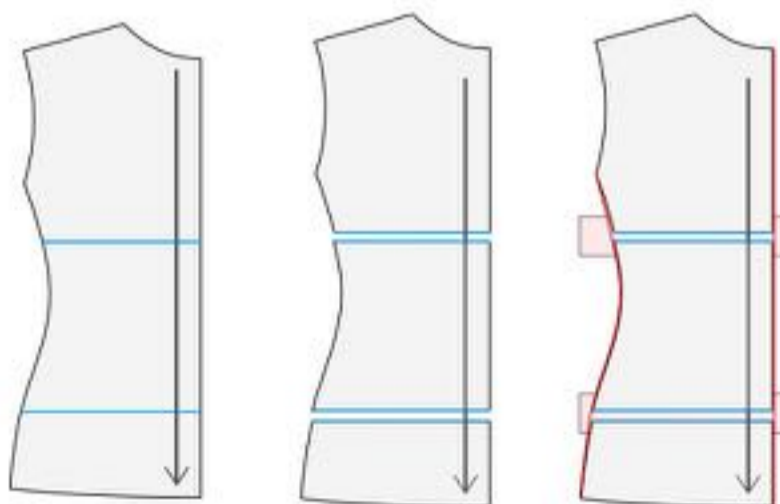
Stejným způsobem je potřeba zkrátit i navazující díl, tzn. zadní díl (pokud jste zkracovali přední díl a naopak). Jestliže střih zkracujete v horní oblasti hrudi v průramku a oděv má také rukávy, bude potřeba v této partii zkrátit i rukáv, aby bylo možné jej do průramku všít. Výšku rukávové hlavice zkraťte o stejnou vzdálenost, o jakou jste zkrátili přední a zadní díl. V tomto kroku však dojde také ke zkrácení celkové délky rukávu. Jestliže chcete, aby měl rukáv původní délku, pak je potřeba jej přibližně v oblasti lokte prodloužit o onu zkrácenou délku. Nezapomeňte narýsovat nový boční šev do plynulé křivky. Případně i nové rukávové švy.



Při prodloužení střihu postupujte obdobně. Přiložte papírový střih k postavě a určete místa, kde bude střih potřeba prodloužit.

V těchto místech narýsujte linii kolmou k referenční linii. Po této narýsované linii střih rozstříhnete a jednotlivé jeho části od sebe oddalíte o požadovanou (prodlužující) vzdálenost. Je důležité prodloužit přední i zadní díly o stejnou vzdálenost ve stejných místech, aby bylo možné díly v navazujících švech sešít. Pod rozstřížený střih vložte pruh papíru, ke kterému ve zvolené vzdálenosti části střihu přilepte. Stejně jako u zkracování střihu je i v případě potřeby nutné upravit také střih rukávu, tedy jej v rukávové hlavici prodloužit, pokud jste prodlužovali přední a zadní díl v oblasti průramku a došlo tak k jeho zvětšení.

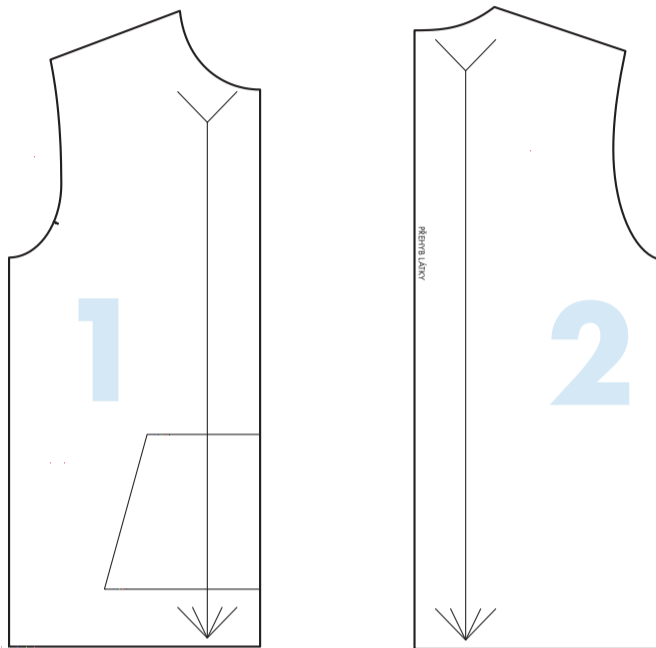
V případě potřeby zkraťte celkovou délku rukávu v oblasti lokte. Nezapomeňte narýsovat nový boční šev do plynulé křivky. Případně i nové rukávové švy.





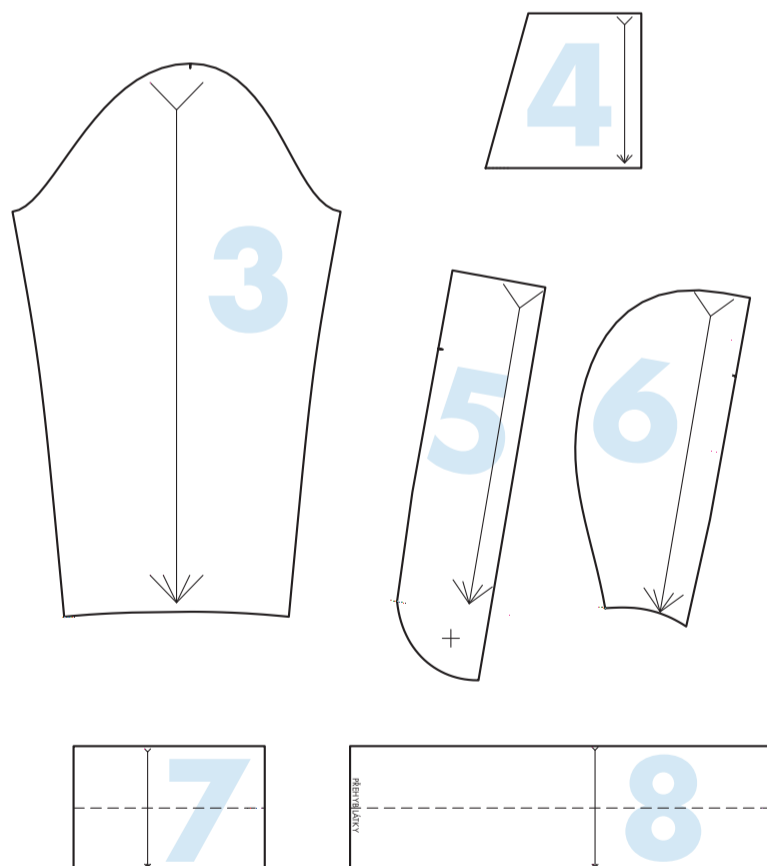
TECHNICKÉ INFORMACE

- **Velikost:** 44-66
 - [Tabulku velikostí najdete na konci tohoto PDF.](#)
- **Obtížnost:** Zkušení ●●●●○
- **Materiál:** Pletenina
- **Silueta:** Volná



STŘIHOVÁ PŘÍLOHA

- přední díl (1)
- zadní díl (2)
- rukáv (3)
- kapsa (4)
- přední díl kapuce (5)
- zadní díl kapuce (6)
- lem rukávu (7)
- spodní lem (8)





NÁVOD NA ŠITÍ

Každý stříhový díl je označený velkou číslicí pro lepší orientaci.

JAK UŠÍT MIKINU

Návod na šití krok za krokem najdete zde:

<https://www.prosikulky.cz/jak-usit-mikinu-kapuci-zip>



CO ZNÁT, NEŽ DO TOHO STŘIHNETE

Užitečné informace, které byste měli ještě před šitím znát, najdete tady:

<https://www.prosikulky.cz/kategorie/nez-zacnete-sit/>

Co znát, než
do toho
stříhnete:



DALŠÍ NÁVODY A TIPY

Na webu jsem pro vás připravila také celou řadu tipů a triků, které vám usnadní práci se stříhem nebo se šitím. Všechny návody na šití najdete pohromadě zde:

<https://www.prosikulky.cz/t/navody-siti/>

Všechny návody
na šití:



ŠITÍ PRUŽNÝCH LÁTEK NA BĚŽNÉM ŠICÍM STROJI

Pružné materiály je vhodné šít na overlocku. Pokud overlock k dispozici nemáte, je možné tyto látky šít i na běžném domácím šicím stroji. V takovém případě se držte následujících doporučení:

Šití bez
overlocku



Šití pružných látek na běžném šicím stroji - 4 kroky k dosažení skvělých výsledků:

<https://www.prosikulky.cz/siti-upletu/>



DOPORUČENÝ MATERIÁL

Střih na pánskou mikinu je vhodný pro silné **pleteniny**, jako je např. nepočesaná nebo počesaná teplákovina, fleecce, fleecová svetrovina apod.

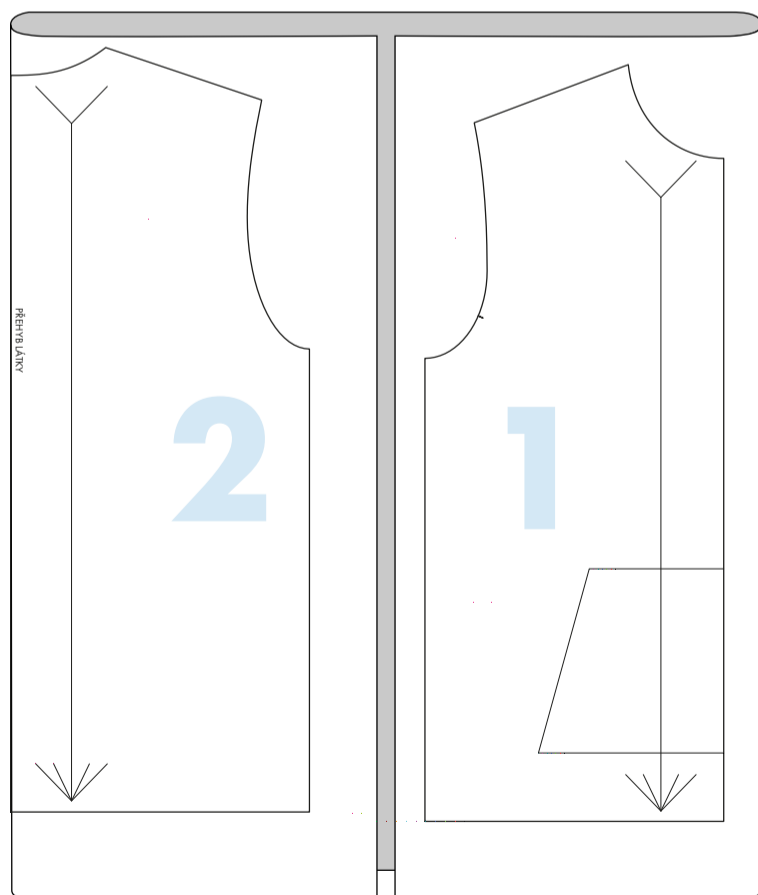
SPOTŘEBA MATERIÁLU

(při šíři látky 140 cm)

- pro velikosti 44 - 54: 2 m
- pro velikosti 56 - 66: 2,2 m

POLOHOVÁNÍ STŘIHU

(V předním středovém švu jsou pro zip švové přídavky 1,5 cm na předních dílech i na dílech kapes. Ve zbylých okrajích kapes jsou švové přídavky 2 cm a 2 cm jsou švové přídavky také u spodního nápletu v kratším kraji pro všíť zipu. Švové přídavky jsou v ostatních místech 1 cm.)



Z vrchové látky připravte:

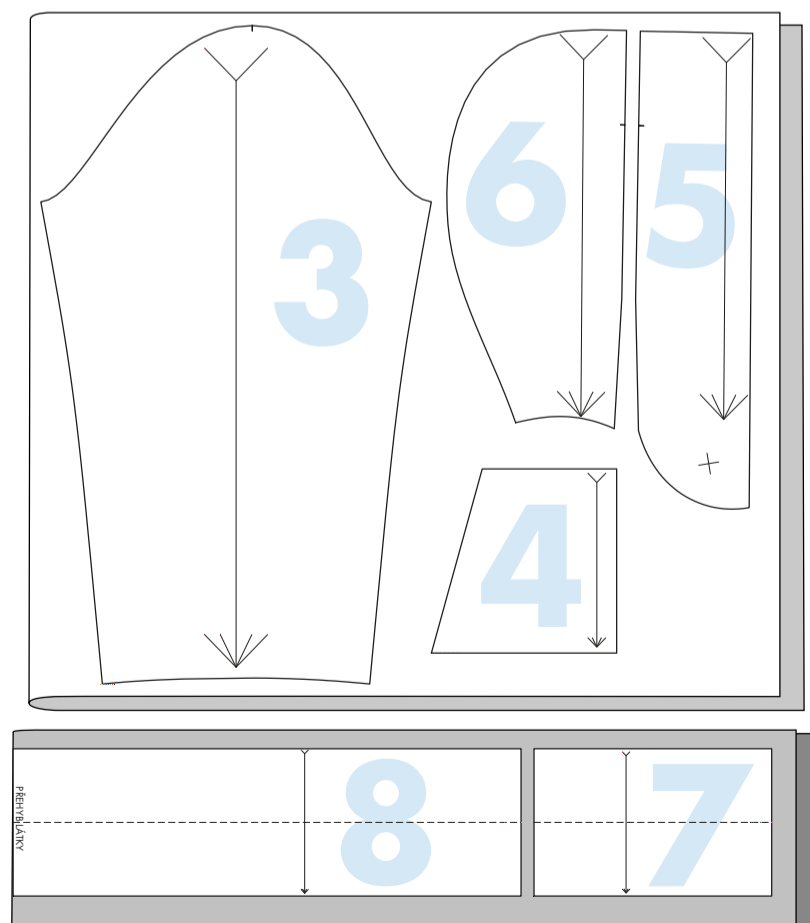
- 2x přední díl
- 1x zadní díl na přeložku
- 2x rukáv
- 2x zadní díl kapuce
- 4x přední díl kapuce (možné jako 2x z vrchové látky a 2x z kontrastní látky)

• 2x kapsa

Z nápletu:

- 1x spodní lem na přeložku
- 2x lem rukávu

Polohování střihu je možné například takto:





DRUHY LÁTEK

Oděvní textilie dělíme do dvou základních skupin - pleteniny a tkaniny.

Tkaniny jsou textilní materiály, které vznikají v tkalcovnách na tkacích strojích. Asi si dovedete představit jednoduchý rámový tkalcovský stav, na kterém jsou natažené osnovní nitě a mezi nimi se provléká útková nit a tím vzniká plošná textilie, tkanina. V průmyslových tkalcovnách jsou samozřejmě tkací stroje mnohem složitější i celý proces zpracování je daleko komplikovanější, pro představu je ale jednoduchý stav poměrně názorný. Pomocí počtu, velikosti a rozmístění osnovních a útkových nití v tkalcovském stavu je možné upravovat vazbu tkaniny, tedy způsob, jakým je útková nit mezi osnovními nitěmi provázána. Tomu říkáme typy vazeb. Důležitou informací je, že sami o sobě jsou **tkaniny nepružné** (bez elastanu).

Pleteniny jsou textilní materiály, které vznikají v pletárnách na pletacích strojích. Pleteninu je možné si představit jako plochu vzájemně propletených oček. I pleteniny mají různé vazby. Ze své podstaty jsou **pleteniny pružné**, a to buď v jednom nebo obou směrech. Zpravidla bývají pleteniny více pružné po šířce než po délce. Díky tomu, že je pletenina vytvořena z oček, mohou se při natažení látky tato očka natáhnout, a to způsobí onu primární pružnost látky. Pokud navíc pletenina obsahuje elastická vlákna (elastan), je ještě pružnější (sekundární pružnost). Elastan zároveň zvyšuje životnost pleteniny. Když je pletenina bez elastanu často natahována, časem očka ztratí schopnost stáhnout se do původního tvaru a pletenina se „vytahá“. Proto na oděvy, které jsou hodně namáhány (legíny, upnutá trička), použijte pouze pleteniny s elastanem, jinak budete mít vytahaná kolena nebo lokty.

Další informace k druhům látek najdete zde: <https://www.prosikulky.cz/druhy-latek/>



GRAMÁŽ

Gramáž neboli plošná hmotnost textilie je značená v jednotkách g/m². Jednotka říká, kolik váží čtverec látky velký 1x1 m. Hmotnost se odvíjí od hustoty textilie a od síly jednotlivých vláken tedy i od síly použité příze. Pokud chcete ušít tričko na zimu, budete hledat pleteniny s větší gramáží, obvykle nad 200 g/m², pro letní triko bude vhodný úplet už kolem 120 g/m².

ELASTICITA

Elasticita (pružnost materiálu) je velmi důležitou vlastností, např. v případě, kdy máte přiléhavý střih a potřebujete zjistit, zda-li je konkrétní látka na tento střih vhodná. Materiál může být pružný sám o sobě, pokud jde o pleteninu, nebo svou pružnost může získat (případně zvýšit - sekundární elasticita) přidáním elastického vlákna, elastanu. Přidání elastanu k pleteninám je důležité nejen pro zvýšení jejich elasticity, ale také pro prodloužení jejich životnosti. Další informace o elasticitě a návod jak zjistit pružnost látky a její vhodnost pro váš konkrétní projekt najdete v tomto článku:

<https://www.prosikulky.cz/jak-urcit-pruznost-latky/>



POLOHOVÁNÍ STŘIHU

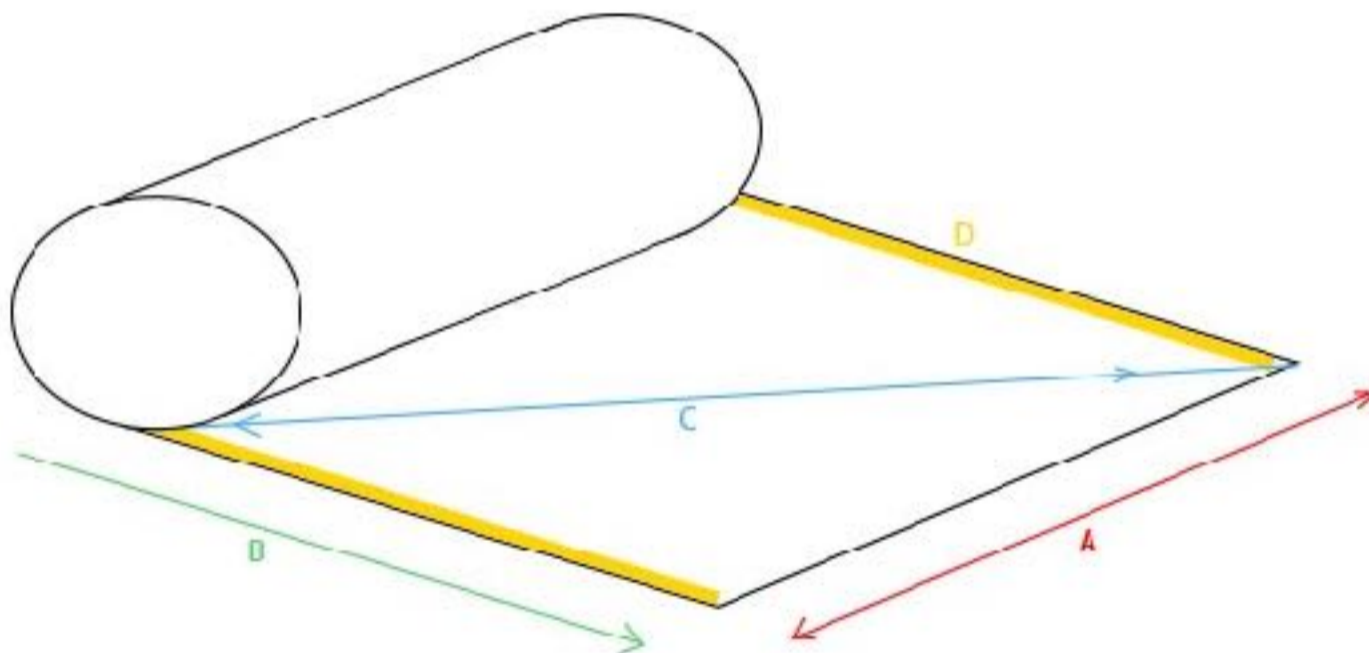
Střih obsahuje referenční linii (velká šipka). Ta určuje, jakým směrem střih na látku položit. Pokud na střihu není uvedena u referenční linie žádná poznámka, polohujete střih automaticky „po niti“ (u tkanin) nebo „po žeburu“ (u pletenin). V některých případech se ale můžete setkat i s polohováním střihu „po diagonále“ (například u základní kolové nebo půlkolové sukne z tkaniny) nebo „po útku“ (například u pletenin, které jsou více pružné ve směru po žebrech než po útku).

A – směr útku, šíře látky. Pokud se střih polohuje ve směru útku, pak referenční linii pokládáte ve směru útkové nitě, říkáme tomu „po útku“. Útková nit je vždy kolmá k osnovní niti.

B – směr osnovních nití (u tkanin) nebo žebor (u pletenin). Když se látka polohuje ve směru osnovní nitě, pokládáte střih na látku tak, aby referenční linie kopírovala směr osnovních nití nebo žebor, říkáme tomu „po niti“ nebo „po žeburu“. Tento způsob polohování je nejčastější.

C – diagonální směr je směr pod úhlem 45°. Jestliže se střih polohuje v diagonálním směru, pak referenční linie na střihu musí svírat s pevným okrajem látky úhel přesně 45°, říkáme tomu polohování „po diagonále“ nebo „našikmo“.

D – pevné okraje látky. Jsou to krajové části látky ve směru osnovních nití nebo žebor, bývají široké až několik centimetrů a jde o část látky, která se při šití nepoužívá. Pevnými okraji je látka při výrobě přichycena do rámu a pevné okraje jsou tak po celé délce látky v celé roli. Tyto části látky jsou kvůli onomu uchycení méně kvalitní a nemají požadované vlastnosti jako zbytek látky.



ZNAČKY NA STŘIHU

Střih obsahuje značky, které napomáhají ke správnému sesazení jednotlivých dílů k sobě. Význam konkrétních značek najdete vždy v návodu k šití. Střihy dále obsahují obecné značky informativního charakteru. U trupových oděvů to mohou být například značky v bočním švu, které znázorňují umístění pasové nebo sedové linie. Tyto značky jsou obzvláště užitečné, pokud potřebujete střih mírně zúžit nebo rozšířit v jedné z těchto partií. Značky tak názorně ukazují, kde je střih možné upravit. Střihy trupových oděvů dále zpravidla obsahují značku v rukávu a v předním díle. Při vsazování rukávu je důležité, aby na sobě tyto značky přesně ležely. Díky tomu zaručíme, že rukáv bude všitý správně a omylem tak například nedojde k vsazení levého rukávu do pravého průramku apod. U kalhotových oděvů to dále mohou být například značky ukazující umístění kolenní linie. Všechny značky z papírového střihu přeneste také na látku. Díky nim zvládnete hravě a přesně sešít i dlouhé švy u kterých hrozí větší míra nepřesnosti nebo „přetažení“ látky.

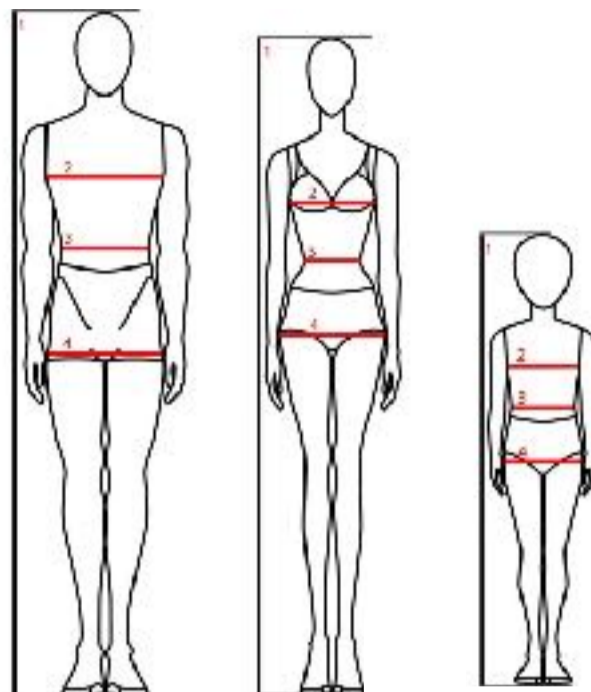


JAK VYBRAT VHODNOU VELIKOST STŘIHU

Velikost střihu vyberte podle tabulky velikostí, ve které najdete tělesné rozměry, nikoliv podle velikosti kupovaného oblečení. Střih na horní část trupu (tričko, mikina, bunda apod.) vyberte podle obvodu hrudi (2), střih na dolní část oděvu (kalhoty, sukně apod.) podle obvodu sedu (4). Při šití šatů je potřeba se orientovat podle obvodu hrudi i podle obvodu sedu, přičemž důležitější je obvod hrudi. Obvod pasu (3) je doplňkovým tělesným rozměrem. Dětské velikosti se primárně vybírají podle výšky postavy. Vhodnost vybrané velikosti se dále posuzuje podle obvodu hrudi nebo sedu v závislosti na druhu šitého oděvu.

Pro správné zjištění tělesných rozměrů se změřte ve spodním prádle ve vzpřímeném postoji. Nezadržujte dech.

Všechny uvedené údaje v tabulkách jsou tělesné rozměry v cm.



TABULKA DÁMSKÝCH VELIKOSTÍ

(pro průměrnou výšku postavy 168 cm)

Velikost	32	34	36	38	40	42	44	46	48	50	52	54	56	58	60
Horní obvod	76	80	84	88	92	96	100	104	110	116	122	128	134	140	146
Obvod pasu	58	62	66	70	74	78	82	86	92	98	104	110	116	122	128
Obvod boků	82	86	90	94	98	102	106	110	116	122	128	134	140	146	152

TABULKA DĚTSKÝCH VELIKOSTÍ CLASSIC

Velikost	80	86	92	98	104	110	116	122	128	134	140	146	152	158	164
Výška postavy	80	86	92	98	104	110	116	122	128	134	140	146	152	158	164
Horní obvod	50	52	54	55	56	57	58	60	61	63	64	67	71	74	78
Obvod pasu	50	52	54	55	56	57	58	59	60	62	61	63	65	67	69
Obvod boků	55	56	58	59	61	63	65	67	69	71	74	78	82	86	90

TABULKA DĚTSKÝCH VELIKOSTÍ SLIM

Velikost	80	86	92	98	104	110	116	122	128	134	140	146	152	158	164
Výška postavy	80	86	92	98	104	110	116	122	128	134	140	146	152	158	164
Horní obvod	46	48	50	51	52	53	54	56	57	59	60	62	64	66	68
Obvod pasu	46	47	48	49	50	51	52	53	54	55	57	59	61	63	65
Obvod boků	51	52	54	55	57	59	61	63	65	67	70	74	77	80	83

TABULKA PÁNSKÝCH VELIKOSTÍ (pro průměrnou výšku postavy 180 cm)

Velikost	44	46	48	50	52	54	56	58	60	62	64	66
Obvod hrudníku	88	92	96	100	104	108	112	116	120	124	128	132
Obvod pasu	76	80	84	88	92	96	102	108	114	120	126	132
Obvod sedu	92,5	95	97,5	100	103	105	109	112	116	119	122	124

Další informace týkající se obecně střihů, velikostí a konstrukční teorie najdete v tomto článku:



<https://www.prosikulky.cz/co-je-odevni-strih-kon->



ABY VÝSLEDEK DOPADL CO NEJLÉPE

Střihy jsou konstruovány v konfekčních velikostech, protože není možné zkonstruovat střih pro všechny možné druhy a velikosti postav. Aby výsledný oděv postavě skutečně dobře padnul, je vždy potřeba konkrétní postavu pečlivě přeměřit a tyto míry porovnat nejen s tabulkou velikostí, ale také s papírovým střihem. Jen tak dokážete skutečně nalézt vhodnou velikost střihu. Střih je navíc téměř vždy nutné drobnými úpravami přizpůsobit na konkrétní postavu. I když jsou dvě ženy, jejichž obvody hrudníku, pasu i sedu jsou stejné, ženy si ve skutečnosti nebudou podobné jako vejce vejci – jedna z žen může mít např. užší záda a větší poprsí, druhá naopak můžete mít širší hrud' s menším poprsím. Jedna z žen může mít také např. širší boky a plošší zadeček, druhá naopak užší boky a kulatější zadeček.... Střihy jsou tedy pouhými vodítky a pokud chcete, aby oděv seděl jako ulitý, je potřeba vždy ušít zkušební model. Poté podle potřeby střih upravit na konkrétní postavu a pak teprve šít konečný model.

Více o úpravách střihu najdete na straně 4 v kapitole „Úpravy střihu“.

Nezapomeňte si také řádně vyznačit švové přídavky a za tyto přídavky šít. Častou chybou bývá, že si švadlenka ne-naměří švové přídavky a střih vystřihne od oka a pak i od oka šije. Je však potřeba příslušné švové přídavky krejčovským metrem naměřit kolem celého střihu a šít v místě, kde se skutečně má šít, tedy ve vzdálenosti zvolených švových pří-davků. Když se pečlivá práce se švovými přídavky podcení, vznikají zbytečně až několika centimetrové odchylky v celkových šířkách, případně i délkách jednotlivých střihových dílců. Pokud si chcete ušetřit práci i čas se zakreslováním švových přídavků, používejte střihy s již zanesenými švovými přídavky.

Při polohování střihu vždy dbejte na to, aby střih ležel na látce správně. Pokud střih na látku položíte křivě a nebudete re-spektovat směr referenční linie, budou se vám švy nebo nohavice kroutit a stáčet. Myslím, že ze zkušeností s oblečením z obchodů nejspíš víte, o čem mluvím.

Dále je potřeba oděv v průběhu šití zkoušet a doměřovat. Není látka jako látka, proto berte prosím v potaz, že co funguje na jedné látce, nemusí fungovat na jiné. Všechny švy, které ovlivňují obvodové šířky (jako jsou např. boční švy, krokové švy apod.), vystehujte nejprve stehovkou, poté oděv vyzkoušejte a až následně švy odšijte. Nepodceňujte také mezioper-ační žehlení. Tyto práce „navíc“ se vám nakonec v dobrém vrátí. Veřte mi.

ZKUŠEBNÍ MODEL

Pokud vás zajímají další informace k šití zkušebního modelu, můžete si projít tento článek: <https://www.prosikulky.cz/siti-konstrukce-strihu-zkusebni-model/>



Střihy kromě švových přídavků vždy obsahují tzv. **vol-nostní přídavky a přídavky pro design**. Tyto pří-davky ve střihu nenajdete nikde vyznačené, ale určují celkový tvar oděvu, tedy například to, jestli bude přiléhavý nebo oversized apod. Proto při porovnávání svých tělesných rozměrů s papírovým střihem neza-pomeňte vzít v úvahu také celkový design.